

УТВЕРЖДАЮ
Директор МБОУ СПС № 86
М.М. Мальшева
Приказ № 109-10
от «23» 2022г



Модель
Социально-психологической службы
муниципального бюджетного общеобразовательного учреждения
«Средняя школа № 86 имени М.Ф. Стригина»

Красноярск, 2022г

Социально- психологическая модель МБОУ СШ № 86 (далее СПС) разработана в соответствии со следующими документами:

- Федеральный Закон РФ «Об образовании в РФ» от 29.12.2012 №273-ФЗ;
- Профстандарт «Педагог-психолог» Приказ Минтруда России от 24.07.2015 № 514н «Об утверждении профессионального стандарта «Педагог-психолог (психолог в сфере образования)»;
- Концепция развития психологической службы в системе общего образования и среднего профессионального образования в РФ на период до 2025 года Письмо Минпросвещения России от 30.05.2022 № ДГ1349/07 «О направлении Концепции и плана» (вместе с "Концепцией развития психологической службы.);
- План мероприятий на 2022-2025 года по реализации концепции развития психологической службы в системе общего образования и среднего профессионального образования в РФ на период до 2025 года;
- Система функционирования психологических служб в ОУ, методические рекомендации Министерства просвещения от 2020 года;
- Организационно-функциональная модель психологической службы в системе образования Красноярского края от 11.05.2022 года;
- План мероприятий по развитию психологической службы в системе общего и профессионального образования на территории Красноярского края до 2025 года от 11.05.2022 года;
- Модель психологической службы г. Красноярска от 13.09.2022 года;
- План мероприятий по развитию психологической службы в системе образования на территории г. Красноярска до 2025 года от 13.09.2022 года.

СПС - организационная структура, обеспечивающая развитие личности в образовательной среде, психологическую помощь в преодолении психологических трудностей обучающихся, гармонизацию психического и психологического здоровья всех субъектов образовательной деятельности через профессиональную деятельность узких специалистов (педагогов-психологов, учителя- логопеда, учителя дефектолога), социальных педагогов, классных руководителей, педагогов-предметников.

Образовательное культурное взаимодействие взрослых вводит обучающихся в социально-нормативную систему человеческих отношений, служит ключевым источником развития внутренней культуры ценностно-смысловых ориентаций, обуславливает траекторию социально-психологического и личностного развития.

Аналитика

На начало 2021-2022 учебного года в школе обучается 871 человек, в том числе дети с ОВЗ (36 чел). В связи с тем, что эксплуатация зданий МБОУ СШ № 86 приостановлена (Приказ ГУО № 602/а от 23.07.2022г, Приказ ГУО № 1620/ф от 19.11.2020г) учебный процесс обучающихся 1-4 классов организован в новом нежилом здании с учебными кабинетами, обучающихся 5-11 классов в МАОУ СШ № 12. Занятия организованы в две смены. Установлена 5 - дневная учебная неделя для 1-8-ых классов, 6-дневная учебная неделя для 9-11 классов.

Безбарьерность и доступность в МБОУ СШ № 86 регламентируется Паспортом доступности

Кадровый состав социально-психологической службы:

Должность	Количество специалистов
Педагог-психолог	2
Учитель-логопед	1
Учитель-дефектолог	1
Социальный педагог	2
Классные руководители	34
Администрация	7

Психолого-педагогическое сопровождение (целевые группы)

1. Нормотипичные обучающиеся, одаренные (школьники с нормативным кризисом взросления. Развитие соответствует психической норме, обучающиеся не имеющие патологий развития и проблем с интеллектом)
2. Обучающиеся, испытывающие трудности в обучении, обучающиеся с ОВЗ (обучающиеся с нарушениями речи, с нарушениями опорно - двигательного аппарата, с задержкой психического развития, с расстройствами аутистического спектра, умственной отсталостью (нарушениями интеллекта), иные (хронические заболевания), дети- инвалиды
3. Обучающиеся с девиантным и деструктивным поведение, (зависимое, аддиктивное, суицидальное, экстремистское), дети группы риска, попавшие в сложную жизненную (социальную) ситуацию, опекаемые)
4. Родители (родители, нуждающиеся в психолого- педагогической помощи по вопросам воспитания, поддержки, создания условий для развития ребенка и эффективного взаимодействия в системе межличностных отношений)
5. Администрация, учителя (оказание психологической помощи педагогам в вопросах профилактики и преодоления психического выгорания. Помощь в организации взаимодействия в системе учитель-ученик, учитель- родитель)

Материально-техническое оснащение психологической службы.

1. Оборудованные помещения: кабинет логопеда, кабинет педагога-психолога, кабинет социального педагога, кабинет дефектолога.
2. Технические средства.
Кабинет психолога: компьютер, принтер, световой стол (для рисования песком).
Кабинет логопеда: компьютер.
Кабинет социального педагога: компьютер, принтер.
Кабинет дефектолога: компьютер, принтер.
3. Расходные материалы: канцелярия, бумага, дидактические пособия, пластилин, цветная бумага.
4. Оборудование: логопедическое зеркало, рабочие столы и стулья, комплекты парт для обучающихся, шкафы, маркерные доски, диагностический комплекс "Семаго", Диван-комфорт, степпер "Ходики", стол-мозаика, сухой бассейн с шариками 500 шт, набор Монтессори, панно "Бесконечность".

В МБОУ СШ № 86 выделены основные приоритетные направления деятельности:

I. Психолого-педагогическое и социальное сопровождение образовательного процесса. Психолого-педагогическая и социальная помощь оказывается обучающимся, испытывающим трудности в освоении основных общеобразовательных программ, развитии и социальной адаптации. Психолого-педагогическая и социальная помощь включает в себя:

- психолого-педагогическое консультирование обучающихся, их родителей (законных представителей) и педагогических работников;
 - коррекционно-развивающие занятия с обучающимися, логопедическую помощь обучающимся;
 - диагностика обучающихся, с целью выявления актуального развития, уровня социализации;
 - помощь обучающимся в профориентации, получении профессии и социальной адаптации;
 - информационное просвещение субъектов образовательных отношений;
 - психолого-педагогическая профилактика профессиональной деятельности, сохранение и укрепление психологического здоровья обучающихся;
- направление рекомендательного характера на получение психолого- педагогической помощи в специализированных медицинских учреждениях и в центрах психолого-педагогической, медицинской и социальной помощи.

Психолого-педагогическая и социальная помощь оказывается обучающимся на основании заявления или согласия в письменной форме их родителей (законных представителей).

II. Адресная психолого-педагогическая помощь целевым группам обучающихся:

1. Нормотипичные обучающиеся, одаренные. Сопровождение этой группы основывается на реализации следующих направлений работы:

- реализация основных и дополнительных общеобразовательных программ;
- проведение индивидуальной и групповой психодиагностики (логопункт; мониторинг личностных УУД); социометрия класса; определение уровня процесса адаптации 1,5, 10 класс; социально-психологическое тестирование (СПТ));
- проведение психологической оценки комфортности и безопасности образовательной среды (Школьная служба медиации);
- психологическое консультирование и просвещение субъектов образовательных отношений по индивидуальному запросу и актуальным темам и вопросам социальной действительности (особенности возрастного развития обучающихся, медиа безопасность, способы конструктивного общения, эффективные техники и методы воспитания, признаки деструктивного и суицидального поведения подростков);
- коррекционно-развивающая работа (логопункт, программа развития психических процессов, программа развития эмоционально-волевой сферы, участие в творческих конкурсах);
- психопрофилактика деструктивных форм поведения, девиантного поведения (Программа воспитания школы, воспитательный план работы классных руководителей, проведение недели психологии, Школьная служба примирения)

В программе адресной помощи обучающимся целевой группы «Одаренные» в качестве направлений работы осуществляем:

- психолого-педагогическое взаимодействие с родителями (законными представителями) обучающихся. Повышение уровня психологической грамотности родителей (законных представителей) через тематические беседы, лекции, выступления на родительских собраниях, индивидуальное консультирование родителей (законных представителей) по

актуальным проблемам познавательного и личностного развития детей, социального взаимодействия и поведения.

- психолого-педагогическое сопровождение обучающихся (организация участия в различных конкурсах, олимпиадах с учетом вида одаренности и индивидуальная помощь в подготовке). Раннее выявление одаренных детей при поступлении в школу. Мониторинг интеллектуального и личностного развития обучающихся с разными видами и уровнями одаренности с целью обеспечения соответствия условий обучения и индивидуальной траектории развития каждого ученика на всех этапах школьного обучения. Оказание психолого-педагогической поддержки проектной и исследовательской деятельности одаренных школьников.

- психолого-педагогическая подготовка и поддержка обучающихся на ЕГЭ, ОГЭ через систему консультаций, диагностики психического состояния и готовности к сдаче экзаменов.

- 2. Обучающиеся, испытывающие трудности в обучении, обучающиеся с ОВЗ, дети-инвалиды получают комплексное сопровождение в рамках реализации Модели инклюзивного образования МБОУ СШ № 86. Комплексное сопровождение обучающихся данной категории организует психолого-педагогический консилиум (далее ППк), который оказывает психолого-педагогическую помощь обучающимся, испытывающим трудности в обучении. Целью ППк является создание оптимальных условий обучения, развития, социализации и адаптации, обучающихся посредством психолого-педагогического сопровождения.

Задачами ППк являются:

- выявление трудностей в освоении образовательных программ, особенностей в развитии, социальной адаптации и поведении обучающихся для последующего принятия решений об организации психолого-педагогического сопровождения;

- разработка рекомендаций по организации психолого-педагогического сопровождения обучающихся;

- консультирование участников образовательных отношений по вопросам актуального психофизического состояния и возможностей обучающихся; содержания и оказания им психолого-педагогической помощи, создания специальных условий получения образования (коррекционно-развивающие занятия со специалистами);

- контроль за выполнением рекомендаций ПМПк и ППк.

3. Обучающиеся, нуждающиеся в особом внимании в связи с особым риском уязвимости: опекаемые, обучающиеся попавшие в сложную жизненную (социальную) ситуацию (СОП, КДН), обучающиеся с девиантным поведением (зависимое, аддиктивное, суицидальное, экстремистское), дети группы риска (ВШУ).

Опекаемые. При организации психолого-педагогического сопровождения опекаемых обучающихся, на каждом этапе школьного обучения данных детей курирует социальный педагог и классный руководитель. Особое внимание уделяется на своевременное выявление возможных трудностях в освоении основных общеобразовательных программ, развитии и социальной адаптации.

В программе адресной помощи обучающимся целевой группы «Опекаемые», направленной на мобилизацию внешних ресурсов обучающегося, служба реализует организационные и психолого-педагогические меры:

- мероприятия по повышению конструктивного взаимодействия между школой и семьей, где воспитываются обучающиеся;
- организация работы совместно со всеми специалистами школы и дополнительного образования по психолого-педагогическому сопровождению каждого обучающегося при возникновении трудностей в обучении;
- рассмотрение индивидуальной работы с каждым обучающимся как с отдельным случаем, координируемым социальным педагогом, обследование социальной ситуации развития и жилищных условий;
- психодиагностика эмоционально-волевой, ценностно-мотивационной, коммуникативной сферы опекаемого обучающегося и предоставления данных в службу опеки;
- разработка индивидуальной программы психолого-педагогического сопровождения, обучающегося в образовательной организации при выявлении проблем в развитии, внутрисемейном взаимодействии; коррекционно-развивающие занятия по преодолению трудностей социализации и обучения;
- организация консультирования законных представителей (опекунов) и педагогов по преодолению трудностей обучения ученика;
- включение опекаемого в систему классных, внеурочных, досуговых, спортивных мероприятий и дополнительного образования.

Обучающиеся, попавшие в сложную жизненную (социальную) ситуацию, дети группы риска (ВШУ, СОП, КДН). Система работы с данной категорией обучающихся выстраивается по следующей схеме:

1. Выявление семейного неблагополучия через классного руководителя, получение информации о фактах неблагополучия в семье через правоохранительные органы (инспектор ПДН).
2. Передача информации о фактах социального неблагополучия и подключение к работе с данной семьей, обучающимся социального педагога.
3. Работа с семьей через Совет профилактики и принятие решения для организации работы по устранению социального неблагополучия.
4. Работа педагога-психолога с семьей, обучающимся.
5. Составление программы профилактических действий на улучшение социальной ситуации через систему развивающих занятий, консультационных бесед, участия во внеурочной деятельности

Обучающиеся с девиантными и деструктивными формами поведения (зависимое, аддиктивное, суицидальное, экстремистское и т.д.). Для диагностики девиантного и деструктивного поведения в школе используется социально-психологическое тестирование (СПТ). При выявлении данной категории обучающихся для работы с ними подключаются все системы внутришкольного взаимодействия (родители, социальный педагог,

администрация, педагог-психолог, Школьная служба медиации) На основе выявленных проблем в поведении обучающегося разрабатывается индивидуальный план работы всеми специалистами школы и классным руководителем.

При оказании психолого-педагогической помощи обучающимся с отклоняющимся поведением используются организационные и психолого-педагогические мероприятия (в процессе профилактики, реабилитации, сопровождения): сбор информации о несовершеннолетнем, раннее вмешательство, мотивирование, ориентированные на работу с семьей, организация социальной среды, просвещение, информирование, формирование социально важных навыков, формирование социальных альтернатив, работа со специалистами, сопровождение в суде, привлечение школьной службы примирения (медиации), восстановительный подход к работе с несовершеннолетними.

При оказании психолого-педагогической помощи обучающимся с деструктивными формами поведения ведется работа, направленная на первичную и вторичную профилактику нежелаемого поведения.

Первичная профилактика деструктивного поведения направлена на укрепление психического здоровья в целом и проводится со всеми субъектами образовательной среды (обучающиеся, родители (законные представители), педагоги).

Профилактические мероприятия осуществляются через:

- Программу воспитания школы;

- Программу профилактики, состоящей из 5 модулей:

1 модуль – Формирование правовых знаний

2 модуль - Формирование навыков эффективной адаптации в обществе

3 модуль – Формирование ответственности, коллективизма и толерантности

4 модуль – Формирование нравственных ценностей

5 модуль – Формирование жизненных ценностей

- информационно-просветительскую работу с субъектами образовательной среды, осуществляемую педагогами-психологами, социальным педагогом, классными руководителями (службы доверия «Телефон доверия»);

- диагностики личностного развития обучающихся (мониторинг личностных УУД, СПТ);

- создание и поддержание благоприятного психологического климата в общеобразовательной организации осуществляется педагогами-психологами, классными руководителями и педагогами.

- систему внеклассных мероприятий.

- Вторичная профилактика осуществляется в организации психологической поддержки и сопровождении лиц, находящихся в кризисной ситуации. Работа в данном направлении организации реализуются:

- психологическая помощь и сопровождение обучающихся группы риска по суицидальному поведению.

- антикризисные мероприятия по результатам диагностики, включающие направление к профильным специалистам, индивидуальное и групповое (в составе семьи) консультирование. Разработан план работы по профилактике суицидального поведения. Разработан алгоритм действий при выявлении других форм деструктивного поведения (употребление ПАВ, экстремистские мысли и действия)

- групповую работу с классом, осуществляемую педагогами-психологами, к которой при необходимости привлекаются социальные педагоги, классные руководители (тренинги, беседы и т.д.)

III. Просветительская работа (педагоги, родители, обучающиеся).

- выступление на родительских собраниях;
- индивидуальные консультации с родителями;
- выступление на совещаниях по результатам психологической работы в школе;
- наглядные виды работ: информационные стенды для родителей, сайт школы.

Структура модели психологической службы

Цель:

Систематизация и методическое обеспечение мероприятий социально-психологического сопровождения развития и личностного становления обучающихся. Обеспечение социально-психологического здоровья обучающихся, их адаптации и социализации.

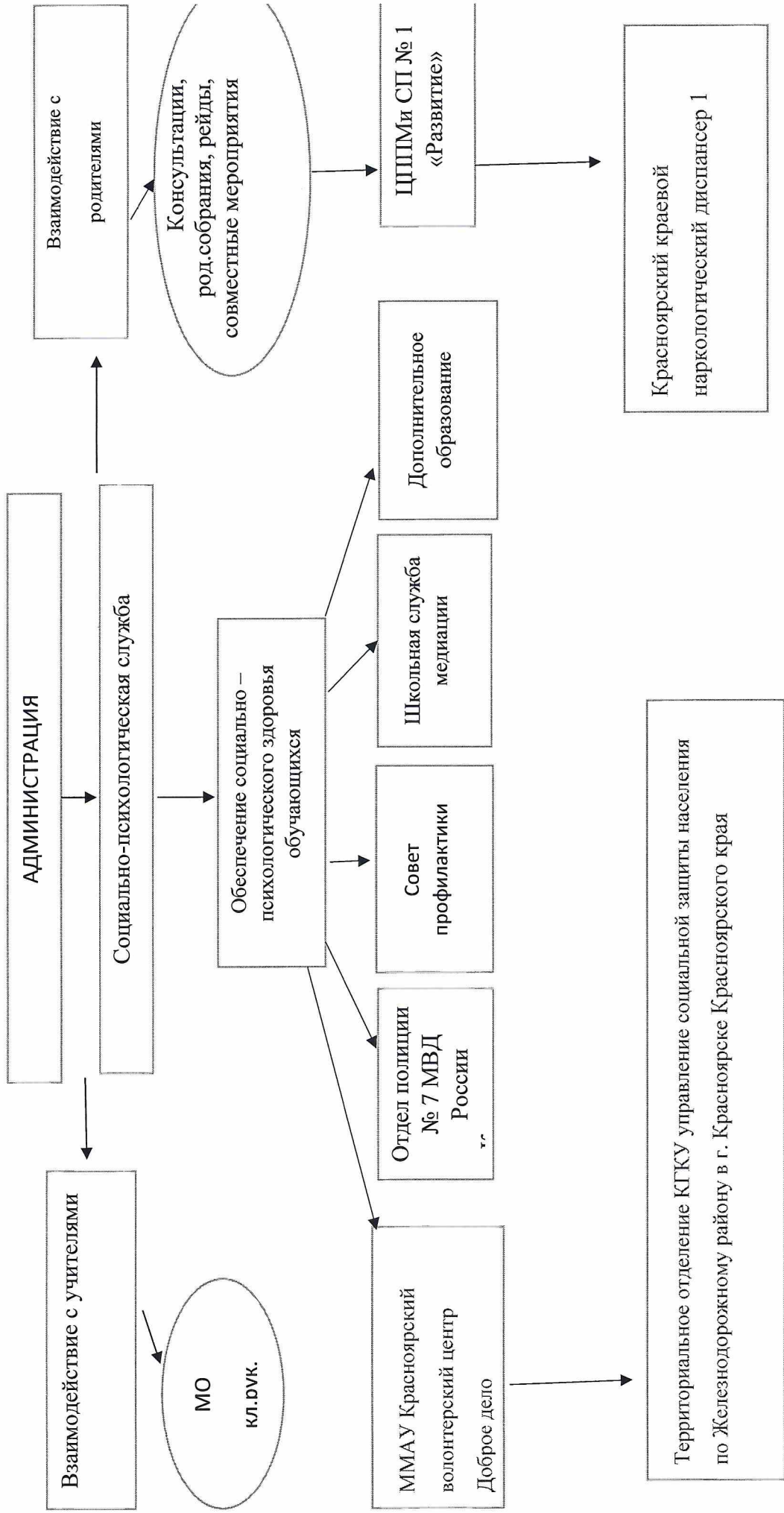
Задачи:

- разработка нормативно-правовой базы, регламентирующей деятельность психологической службы в образовательной организации;
- реализация программы воспитания, программы профилактики, формирование атмосферы позитивного взаимодействия и развития всех участников образовательных отношений;
- обеспечение эффективного решения проблем обучения, воспитания и развития обучающихся, адресного решения проблем социально уязвимым категориям обучающихся, а также проблем, обусловленных вызовами и рисками социальной среды;
- создание психолого-педагогических условий для развития способностей и талантов обучающихся;
- консультирование и поддержка родителей, педагогов.

Структурно-функциональный компонент модели

Психологическая служба ОУ представляет организационную структуру, включающую - педагога-психолога, социального педагога, учителя-логопеда, учителя-дефектолога, классных руководителей, заместителя директора. В состав службы включены - ППк, школьная служба медиации (ШСМ).

Модель социально-психологической службы МБОУ СШ № 86



Содержательно-технологический компонент

Основные содержательные направления деятельности психологической службы МБОУ СШ № 86:

- психолого-педагогическое сопровождение реализации основных и дополнительных общеобразовательных общеразвивающих программ;
- психологическое консультирование субъектов образовательных отношений;
- коррекционно-развивающая работа с обучающимися;
- психологическая диагностика обучающихся;
- психологическое просвещение субъектов образовательных отношений; психологическая профилактика (профессиональная деятельность, направленная на сохранение и укрепление психологического здоровья обучающихся).

Управленческий компонент

Общее управление психологической службой образовательной организации осуществляет руководитель организации.

Руководитель психологической службы обеспечивает функционирование и эффективное взаимодействие структурных подразделений, специалистов службы, а также взаимодействие с муниципальными координаторами.

Оценочно-результативный компонент

Оценка эффективности психолого-педагогического сопровождения в ОУ: аналитические справки, диагностические и мониторинговые мероприятия.